



Cápsula Semanal De Opinión Pública



No. 57

8 al 14 de diciembre de 2008.

TEMAS

Evaluación del Poder Ejecutivo

Pena de muerte

Elecciones 2009



Evaluación del Poder Ejecutivo

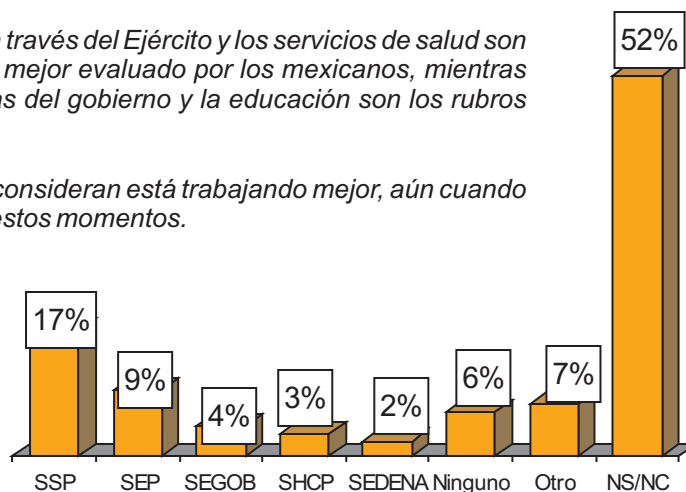
¿Cómo califica la manera en la que el gobierno de Felipe Calderón está manejando...?

	nov-07	dic-08	Variación respecto de noviembre de 2007
Las relaciones con otros países	68%	72%	4%
La seguridad nacional a través del Ejército	77%	70%	-7%
Los servicios nacionales de salud	58%	65%	7%
El fomento al turismo	61%	64%	3%
Los asuntos políticos del país	57%	58%	1%
La investigación y persecución de delitos federales	55%	57%	2%
La protección del país en las costas a través de la marina	59%	56%	-3%
Los programas de ayuda social a los pobres	50%	56%	6%
La generación y el suministro de energía en el país	48%	55%	7%
La política de comunicaciones y transporte en el país	51%	53%	2%
El combate a la delincuencia y el crimen organizado	47%	50%	3%
El desarrollo de la agricultura, la ganadería y la pesca	41%	49%	8%
La defensa de los derechos de los trabajadores	39%	47%	8%
El cuidado del medio ambiente y los recursos naturales	43%	47%	4%
El combate a la corrupción de funcionarios y empleados públicos	42%	45%	3%
La educación en el país	44%	44%	0%
La regulación de la tenencia de la tierra en el campo	42%	43%	1%
Las finanzas del gobierno	41%	38%	-3%
La economía en cuanto al desarrollo de empresas y la creación de empleos	37%	33%	-4%

Las relaciones con otros países, la seguridad nacional a través del Ejército y los servicios de salud son las áreas en las que el Presidente Felipe Calderón es mejor evaluado por los mexicanos, mientras que en cuestiones de generación de empleos, finanzas del gobierno y la educación son los rubros donde peor se le evalúa.

Finalmente, la SSP es la secretaría que los mexicanos consideran está trabajando mejor, aún cuando más de la mitad no sabe qué secretaría trabaja bien en estos momentos.

Pensando en los equipos de trabajo del presidente Calderón, con lo que usted ha visto o escuchado, ¿en cuál secretaría cree usted que hasta el momento se está trabajando mejor?



Fuente: Encuesta nacional telefónica realizada por BGC, Ulises Beltrán y Asociados y publicada por el periódico *Excelsior*. Se realizaron 400 encuestas a personas mayores de 18 años y fueron levantadas el 3 y 4 de diciembre de 2008, con un nivel de confianza de 95% y un margen de error de +/-5%. Fecha de publicación: 8 de diciembre de 2008.

Penal de muerte

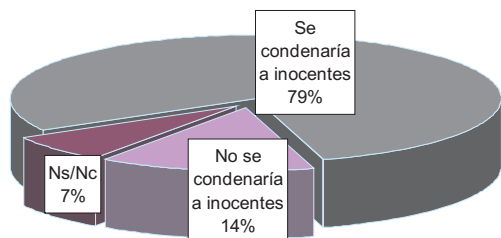
Casi dos tercias partes de la población mexicana está de acuerdo con que se aplique en México la pena de muerte a secuestradores.

¿En qué casos estaría usted de acuerdo en aplicar la pena de muerte en México?

Secuestro	31%
Violación	24%
Asesinato	13%
En ningún caso	7%
Narcotráfico	4%
En todos los casos	3%
Otras menciones	7%
NS/NC	11%

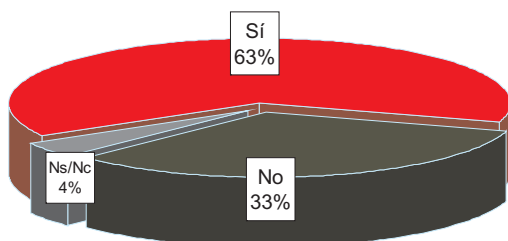
Asimismo, consideran que los Diputados y Senadores deben debatir propuestas relativas a la pena de muerte.

Tomando en cuenta cómo funciona el sistema judicial de México, ¿usted cree que se condenaría a inocentes o no se condenaría a inocentes?



Y en su opinión, la eficiencia al detener a los delincuentes sería mejor para reducir la inseguridad.

¿Cree usted que si se aplicara la pena de muerte en México se reduciría la inseguridad en nuestro país o no se reduciría?



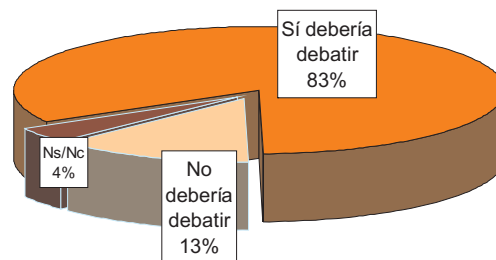
Finalmente, la inyección letal es la forma como los mexicanos consideran que la pena de muerte debería aplicarse.

¿Está usted de acuerdo o en desacuerdo con que se aplique en México la pena de muerte a secuestradores?

De acuerdo	62%
En desacuerdo	31%
NS/NC	7%

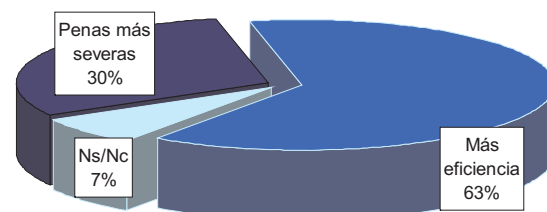
Además del secuestro, la violación y el asesinato son otros de los casos donde los mexicanos estarían de acuerdo con que se aplique la pena de muerte.

En su opinión, ¿el Congreso federal (Cámaras de Diputados y de Senadores) debería debatir propuestas relativas a la pena de muerte o no debería debatir estas propuestas?



Sin embargo, creen que por la forma cómo funciona el sistema judicial, se condenaría a inocentes.

En su opinión, ¿qué sería mejor para reducir la inseguridad y la delincuencia en México: penas más severas o más eficiencia al detener a los delincuentes?



En general, consideran que la pena de muerte reduciría la inseguridad en nuestro país.

Se aprobase la pena de muerte, ¿cómo debería aplicarse?

Inyección letal	58%
Silla eléctrica	7%
De ninguna forma	3%
Fusilamiento	2%
Cámara de gas	2%
Ahorcamiento	1%
Otras menciones	6%
NS/NC	21%



	PAN	PRI	PRD	PT	Partido Verde Ecologista de México	CONVERGENCIA	ALTERNATIVA (PARTIDO POLÍTICO NACIONAL)	No sabe/ Ninguno
Si usted tuviera que decidir ahorita, ¿por cuál partido votaría para diputado federal?	18%	21%	12%	1%	1%	0%	1%	44%
¿Usted personalmente con cuál partido se siente más identificado?	20%	26%	14%	0%	1%	0%	1%	38%
¿Cuál partido se interesa por las necesidades que tienen usted y su familia?	22%	24%	14%	1%	1%	0%	1%	37%
¿Qué partido le conviene que tenga la mayoría en la Cámara de Diputados, con cuál le iría mejor a usted y a su familia?	24%	29%	14%	0%	1%	0%	1%	29%
¿Y con cuál partido le iría peor si tuviera la mayoría en la Cámara de Diputados?	15%	20%	30%	1%	1%	2%	2%	27%

Si en estos momentos los mexicanos tuvieran que decidir por cuál partido votar para diputado federal, 21% lo haría por el PRI, 18% por el PAN y 12% por el PRD. Asimismo, se observa una mayor identificación por parte de los mexicanos con el PRI.

Respecto a qué partido le interesa pensando en las necesidades de la familia, 24% lo haría por el PRI, lo mismo que para tener mayoría en la Cámara de Diputados.

Finalmente, el PAN es ubicado por los mexicanos como un partido con fuerza, con responsabilidad, con orden, trabajador, con soluciones y como un partido honesto; el PRI es considerado como un partido con Experiencia, con preparación y como un partido de confianza.




	PAN	PRI	PRD	PT	Partido Verde Ecologista de México	CONVERGENCIA	ALTERNATIVA (PARTIDO POLÍTICO NACIONAL)
Experiencia	16%	55%	6%	0%	1%	0%	0%
Fuerza	24%	38%	11%	1%	1%	1%	0%
Preparación	24%	29%	9%	0%	1%	0%	0%
Confianza	24%	25%	13%	0%	1%	1%	0%
Responsabilidad	31%	21%	8%	0%	2%	1%	0%
Orden	28%	23%	7%	1%	2%	1%	0%
Trabajo	27%	25%	9%	3%	2%	0%	1%
Soluciones	26%	23%	12%	2%	2%	1%	0%
Honestidad	19%	15%	11%	2%	4%	1%	0%
Corrupción	12%	30%	13%	2%	1%	0%	1%
Engaño	15%	25%	19%	2%	1%	1%	1%
Desorden	10%	14%	38%	2%	2%	1%	2%
Irresponsabilidad	18%	18%	27%	2%	2%	1%	2%
Desconfianza	14%	20%	20%	3%	2%	2%	2%
Incapacidad	11%	10%	19%	4%	4%	4%	7%
Flojera	8%	9%	15%	6%	8%	5%	6%
Inexperiencia	10%	6%	13%	7%	8%	8%	13%
Debilidad	11%	7%	13%	7%	9%	7%	8%

Fuente: Encuesta en vivienda nacional realizada por María de las Heras y fue publicada por el periódico Milenio. Se hicieron 1000 encuestas a personas mayores de 18 años y fueron levantadas del 22 al 25 de noviembre de 2008, con nivel de confianza de 95% y un margen de error de +/-3.2%. Fecha de publicación: 8 de diciembre de 2008.

Cápsula
Semanal
De Opinión Pública



Los datos completos de estas encuestas y de otros temas de interés, los puede consultar en la página del 

www.diputados.gob.mx/cesop